



STRATEGICKÝ PLÁN ROZVOJE OBCE
ŠTÍTNÁ NAD VLÁŘÍ-POPOV
OBDOBÍ 2022-2027



OBSAH

ÚVOD	2
I ANALYTICKÁ ČÁST	4
1 CHARAKTERISTIKA OBCE	5
1.1 POLOHA OBCE	5
1.2 HISTORIE OBCE.....	6
1.3 DŮVOD A ZPŮSOB ZALOŽENÍ	7
1.4 ZNAK A PRAPOR OBCE	7
1.4.1 Znak obce	7
1.4.2 Prapor obce.....	8
2 OBYVATELSTVO OBCE	10
3 INFRASTRUKTURA	12
3.1 DOPRAVNÍ INFRASTRUKTURA.....	12
3.2 ODPADOVÉ HOSPODÁŘSTVÍ.....	12
3.3 PLYNOFIKACE	12
3.4 INTERNET	12
4 VYBAVENOST OBCE	14
4.1 SLUŽBY	14
4.2 ŠKOLSTVÍ.....	14
4.2.1 Mateřská škola	14
4.2.2 Základní škola Gabry a Málinky.....	14
4.3 KULTURA	15
4.4 ZDRAVOTNICTVÍ.....	15
4.5 SPORT A TĚLOVÝCHOVA.....	15
4.6 SPOLKOVÁ ČINNOST	16
5 ŽIVOTNÍ PROSTŘEDÍ	17
5.1 GEOLOGICKÉ A GEOMORFOLOGICKÉ CHARAKTERISTIKY.....	17
5.2 STRUKTURA VYUŽITÍ PŮDY	17
5.2.1 Úhrnné hodnoty druhů pozemků – ŠTÍTNÁ NAD VLÁŘÍ.....	17
5.2.2 Úhrnné hodnoty druhů pozemků – POPOV.....	19
5.3 KLIMATICKÉ CHARAKTERISTIKY	20
5.4 HYDROLOGICKÉ ÚDAJE	20
5.5 ÚZEMNÍ PLÁN OBCE.....	21
6 METODIKA ZPRACOVÁNÍ STRATEGICKÉHO PLÁNU	22
7 SWOT ANALÝZA	23

7.1	SILNÉ STRÁNKY.....	23
7.2	SLABÉ STRÁNKY.....	23
7.3	PŘÍLEŽITOSTI.....	24
7.4	HROZBY	24
II	NÁVRHOVÁ ČÁST.....	25
8	PRIORITNÍ OBLASTI, CÍLE, OPATŘENÍ.....	26
	ZÁVĚR	27
	SEZNAM OBRÁZKŮ	28
	SEZNAM TABULEK.....	29

ÚVOD

Strategický plán rozvoje obce Štítná nad Vláří-Popov 2022–2026 je základním plánovacím dokumentem obce zakotveným v zákoně č. 128/2000 Sb., o obcích. Jde o hlavní nástroj řízení rozvoje obce. Formuluje představy o budoucnosti obce a navrhuje způsoby, jak těchto představ dosáhnout. Slouží zejména jako manuál pro řízení rozvojových činností obce (při rozhodování zastupitelstva, při přípravě projektů, při tvorbě rozpočtů). Slouží i jako informační materiál pro občany a subjekty působící v obci. Strategický rozvojový plán zvyšuje připravenost obce k podání žádostí o dotační podporu a zvyšuje šance získat vnější finanční prostředky. Dokument umožňuje komplexní přístup k řešení problémů a podporuje efektivní využívání finančních a personálních kapacit obce i jejího celkového potenciálu.

Strategický plán rozvoje obce, respektive jeho aktualizace je zpracována na roky 2022–2026, tj. na pět let. Jeho cílem je hlavně sjednocení všech dílčích plánů do jednoho dokumentu. Tvoří ucelený koncepční program rozvoje obce v podobě písemného i digitálního dokumentu. Je základem pro další směry udržitelného rozvoje obce Štítná nad Vláří-Popov v letech 2022-2026. Základním prvkem tohoto dokumentu je jednoduchý a výstižný text, který ukazuje, jakým směrem se hodlá obce v dalších letech rozvíjet. Při dodržování priorit určených v plánu pro rozvoj obce budou efektivněji využívány finanční prostředky ke zkvalitňování života ve všech oblastech. Podle očekávaných výsledků by mělo být zřejmé, kam bude směřovat plnění strategického plánu rozvoje naší obce, aby platilo:

Štítná nad Vláří-Popov = Obec přitažlivá pro občana, podnikatele, návštěvníka.

Obec, která je ekologický progresivní, se zdravým ovzduším, dostatečnými možnostmi kulturně-spoločenského i sportovního vyžití. Podporující činnost všech dobrovolných a vznikajících spolků. Obec, kde žijí radostní, vzájemně se respektující občané.

Plán rozvoje obce je zpracovaný na omezenou dobu a není uzavřeným materiálem, ale bude docházet k jeho aktualizaci podle měnících se vnitřních a vnějších podmínek života celé obce.

Aktualizaci strategického plánu Obce Štítná nad Vláří-Popov schválilo Zastupitelstvo obce na zasedání dne 15. 12. 2022, Usn. č. 2/8/Za/2022. K dispozici je na webových stránkách obce: www.stitna-popov.cz a fyzicky k nahlédnutí na OÚ Štítná nad Vláří-Popov.

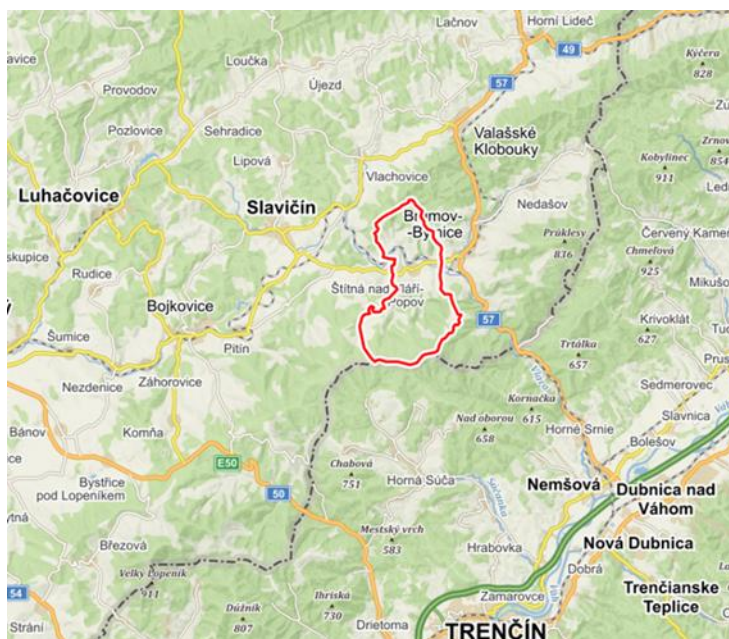
I. ANALYTICKÁ ČÁST

1 CHARAKTERISTIKA OBCE

1.1 Poloha obce

Obec **Štítná nad Vlárí-Popov** se nachází v jihovýchodní části zlínského kraje a je součástí chráněné krajinné oblasti Bílé Karpaty. Jejich nedaleké vrcholy, včetně nejvyššího Javorníku tvoří hranici se Slovenskou republikou. Obec vznikla sloučením v r. 1964 obce Popov a Štítná nad Vlárí a od té doby nese obec název Štítná nad Vlárí-Popov. Do katastru obce patří také **Valentov** – malá osada vzdálená 3 km jihovýchodně od Štítné.

Rozloha území činí 2 842 ha, průměrná nadmořská výška 318 m. V současné době žije v obci 2 137 obyvatel (1. 1. 2022).



Obrázek 1: Poloha obce

Dominantou obce je **římskokatolický kostel** zasvěcený **sv. Josefovi**, postavený v roce 1787, kdy byly obce Štítná, Popov a Jestřabí „vyfařeny“ z brumovské farnosti. Kostel je památkově chráněný a má několik kulturně movitých památek.

Ve středu obce stojí **socha sv. Jana Nepomuckého**, pocházející z roku 1736, již 7 let po jeho svatořečení. Poblíž se nachází pomník padlých v 1. světové válce, kde je uvedeno 36 jmen obětí zdejších občanů, byl postaven v roce 1928. Podél cest ve volné přírodě je postaveno několik kaplí, mnoho pomníků, Božích muk a křížů, jimiž lidé vyjadřovali své vzpomínky na zemřelé při různých živelných pohromách, epidemiích a jiných událostech, které se přihodily.

Mezi významné občany naší obce se řadí:

- **Jan Tauber** – učitel ve Štítné a otec Amálie Kutinové – autorky známé knihy Gabra a Málinka, jejíž název nese i základní škola a malé muzeum v obecní knihovně.
- **Jiří Košelka** – hudebník a skladatel lidových písní, na jeho počest se každoročně pořádají v Popově na výletišti hudební slavnosti.
- **Jindřich Janeček** – nadučitel, první kronikář obce a otec Stanislava Janečky, který působil v odboji a byl popraven fašisty.

1.2 Historie obce

Obec **Štítná nad Vlárí – Popov** se nachází ve Zlínském kraji v jihovýchodní části Valašska. v údolí Bílých Karpat. První písemná zmínka o Štítné nad Vlárí a Popově se objevuje už roku **1374**, ale osada Štítná vznikla již daleko dříve. Název obce Štítná je pravděpodobně odvozen od slova štít, kterým byla obec chráněna proti vpádům Tatarů, Kuruců a Kumanů.

V písemnictví se obec dále připomíná až v roce 1503. Král Vladislav II. prodal broumovský hrad a Štítnou Janovi Meziříčskému z Lomnice. Potomek Janův pan Adam Meziříčský vyprostil roku 1537 poddané Štítnany z práva odúmrtního a dovolil jim pastvu bukvicovou a žaludovou, kterou užívali až do roku 1948. Každý grunt za to odváděl panství měřici ovsu a jednu slepici ročně. V roce 1556 měla obec 46 usedlostí, 15 měřic půdy, panský dvůr a ovčín. V roce 1574 Mandoléna Lomnická prodala broumovský hrad i Štítnou Zdeňku Římanskému Kavkovi z Říčan.

Štítná se údajně za starodávna jmenovala Štítary. Byla pevností-štítem obrany proti vpádům Tatarů. Svědčí o tom názvy Hradiště, Hradišska, Skalky a Kamenec. Vpády divokých Tatarů, Kuruců a Kumanů bývaly časté a kruté. Hordy divokých jezdců na koních vše pálili, vraždili a dívky brali do otroctví.

Název obce **Popov** je odvozen od majetkové účasti církve. Na pečeti je obraz poustevníka (Popa).

Obě obce byly od druhé poloviny 13. století pod Brumovským panstvím. Ke sloučení obcí došlo v roce **1964** a od té doby nese obec název Štítná nad Vláří-Popov. Do katastru obce patří také Valentov – malá osada vzdálená 3 km jihovýchodně od Štítné.

1.3 Důvod a způsob založení

Obec **Štítná nad Vláří-Popov** je základním územním samosprávným společenstvím občanů a tvoří územní celek, který je vymezen hranicí území obce založeným dle zákona ČNR č. 367/1990 sb., o obcích. Obec je veřejnoprávní korporací, má postavení právnické osoby, v právních vztazích vystupuje svým jménem a nese odpovědnost z těchto vztahů vyplývajících. Své záležitosti spravuje samostatně a při výkonu této samostatné působnosti se řídí zákonem a jinými právními předpisy vydanými na základě zákona.

Obec rovněž vykonává státní správu v rozsahu stanoveném zvláštními předpisy a při výkonu této přenesené působnosti se řídí zákony a jinými právními předpisy. Má vlastní majetek a finanční zdroje, hospodaří s nimi samostatně za podmínek stanovených zvláštními zákony.

1.4 Znak a prapor obce

1.4.1 Znak obce

V zeleném štítu se stříbrnou patou stříbrný klín, sahající k patě štítu a provázený dvěma zlatými šestihrotými hvězdami. Na klínu je červený štítek se stříbrnou sekyrou na zlatém topůrku, kosmo položenou.

Právo užívat vlajku obci **Štítná nad Vláří – Popov** udělil předseda Poslanecké sněmovny Parlamentu České republiky dne 19. 5. 1998, číslo rozhodnutí: 50



Obrázek 2: Znak obce

1.4.2 Prapor obce

List se skládá ze tří stejně širokých svislých pruhů, zeleného, bílého a zeleného. V zelených polích je po jedné žluté šestihroté hvězdě, jejíž průměr jsou 4/9 šířky praporu, v bílém pruhu je červený hrotitý štítek o výšce 4/9 šířky praporu a o šířce 1/3 jeho šířky. Poměr šířky k délce je 2:3.

Právo užívat vlajku obci **Štítná nad Vláří – Popov** udělil předseda Poslanecké sněmovny Parlamentu České republiky dne 19. 5. 1998, číslo rozhodnutí: 50.



Obrázek 3: Prapor obce

Zdůvodnění jednotlivých symbolů:

- Stříbrný klín v zeleném poli vyjadřuje polohu obce v údolí řeky Vlárky mezi straněmi Bílých Karpat.
- Vlnitá pata štítu pak představuje samu řeku, jejíž jméno je i v části názvu obce.
- Štítek, umístěný na klínu, je „mluvící“ znamení, vystihující jméno obce.
- Sekyra na něm položená je atribut sv. Josefa, patrona místního farního kostela ve Štítné i obce samotné.
- Dvě hvězdy po stranách klínu symbolizuje dvě části obce, vlastní Štítnou nad Vláří a Popov, z nichž každá leží na jednom břehu řeky.
- Prapor opakuje barvy znaku a uplatňují se na něm její hlavní symboly, uprostřed štít jako mluvící znamení a dvě hvězdy, symbolizující Štítnou a Popov.
 - **Jindřich Janeček** – nadučitel, první kronikář obce a otec Stanislava Janečky, který působil v odboji a byl popraven fašisty.

Status:	Obec
Typ sídla:	Ostatní obec
ZUJ (kód obce):	585831
NUTS5:	CZ0724585831
LAU 1 (NUTS 4):	CZ0724 - Zlín
NUTS3:	CZ072 - Zlínský kraj
NUTS2:	CZ07 - Střední Morava
Obec s pověřeným obecním úřadem:	Brumov-Bylnice
Obec s rozšířenou působností:	Valašské Klobouky
Katastrální plocha (ha):	2 841
Počet bydlících obyvatel k 1. 1. 2022:	2 137
Nadmořská výška (m.n.m.):	318
Počet částí obce:	2
Počet katastrálních území:	2
Zeměpisné souřadnice (WGS-84):	17° 58' 31" E , 49° 4' 10" N
První písemná zpráva (rok):	1374
PSČ:	763 33
Dobrovolný svazek obcí	DSO Valašské Klobucko
Místní akční skupina (MAS)	Mas Ploština
Kontakt: web:	www.stitna-popov.cz
mail:	podatelna@stitna-popov.cz
telefon:	577 336 125
adresa	Štítná nad Vláří 72 763 33 Štítná nad Vláří-Popov

Zdroj: Český statistický úřad, veřejná databáze

2 OBYVATELSTVO OBCE

Obec **Štítná nad Vláří – Popov** se počtem obyvatel řadí mezi středně velké obce v rámci území ORP Valašské Klobouky. Obec má v současné době **2 137 obyvatel** (1. 1. 2022). Za posledních 10 let byl zaznamenán úbytek o téměř více než 100 obyvatel. V roce 2012 měla obec 2 284 obyvatel. Tento úbytek je zcela závislý na migraci - skupině přistěhovalých a odstěhovaných. Mladí lidé se po skončení vzdělání stěhují za prací do větších měst.

Obec vytváří potenciál k navyšování nepříznivého vývoje. Je zde poměrně dobře vybudovaná infrastruktura, zpracovaný územní plán, včetně pozemků a ploch vyčleněných k zástavbě. Případné zájemce zřejmě odrazuje nedostatek pracovních příležitostí, velká dojezdová vzdálenost do zaměstnání. Tato situace odráží celkový demografický vývoj celé naší společnosti.

Název obce	Stav 1. 1. 2021	Narození	Zemřelí	Přistěhovalí	Vystěhovalí	Přírůstek přirozený	Přírůstek migrační	Přírůstek celkový	Stav 31.12.2021
Štítná nad Vláří-Popov	2 152	28	36	31	38	-8	-7	-15	2 137

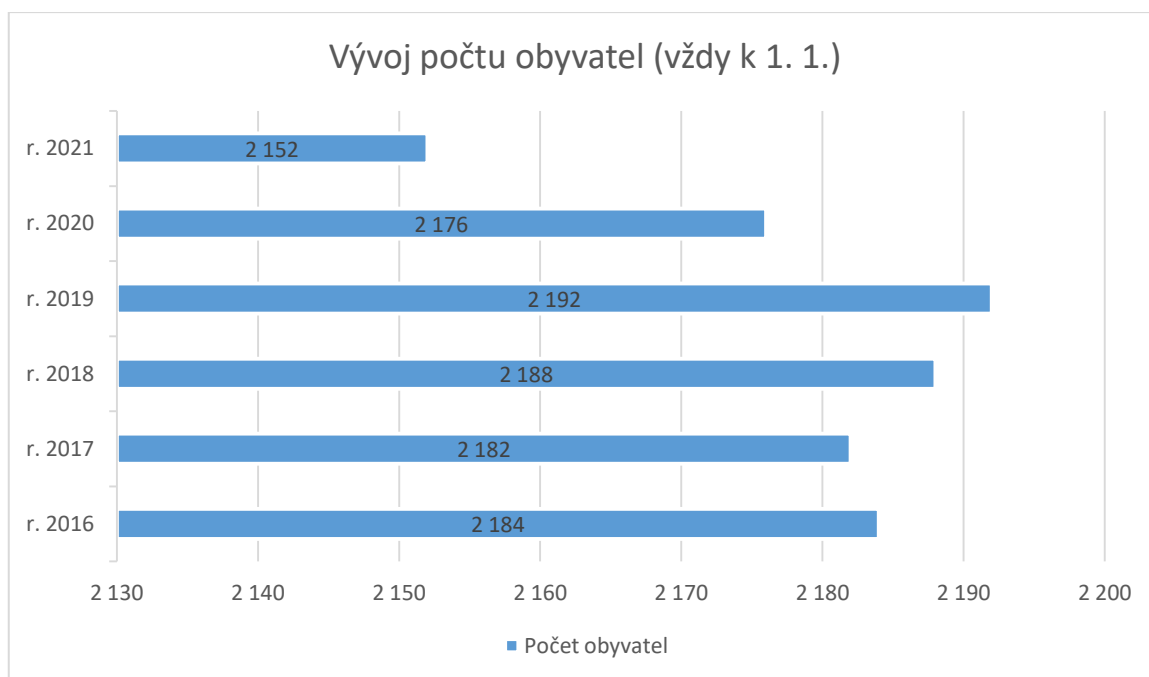
Tabulka 1: Populace za rok 2021

Zdroj: Český statistický úřad, veřejná databáze

Štítná nad Vláří - Popov	Stav 1. 1. 2021	Narození	Zemřelí	Přistěhovalí	Vystěhovalí	Přírůstek přirozený	Přírůstek migrační	Přírůstek celkový	Stav 31.12.2021
r. 2016	2 184	21	15	21	29	6	-8	-2	2 182
r. 2017	2 182	25	20	43	42	5	1	6	2 188
r. 2018	2 188	23	23	35	31	-	4	4	2 192
r. 2019	2 192	17	21	33	45	-4	-12	-16	2 176
r. 2020	2 176	35	35	50	40	-	10	10	2 186
r. 2021	2 152	28	36	31	38	-8	-7	-15	2 137

Tabulka 2: Populace 2016- 2021

Zdroj: Český statistický úřad, veřejná databáze



Zdroj: Český statistický úřad, veřejná databáze

Název obce	Počet obyvatel			Průměrný věk		
	Celkem	Muži	Ženy	Celkem	Muži	Ženy
Štítná nad Vláří - Popov	2 152	1 087	1 065	43,0	41,4	44,7

Tabulka 3: Průměrný věk obyvatel podle pohlaví k 1. 1. 2021

Zdroj: Český statistický úřad, veřejná databáze

3 INFRASTRUKTURA

3.1 Dopravní infrastruktura

Obcí prochází silnice **II. třídy** od Valašských Klobouk směrem ke krajskému městu Zlín. Ta je v současné době po opravách ve velmi dobrém stavu. V obci je vlaková zastávka na trase z Trenčianské Teplé směřující na Staré Město a Brno.

3.2 Odpadové hospodářství

Svoz a likvidaci **domovního odpadu** je zajišťováno firmou **Joga Luhačovice s.r.o.** Svoz **směsného komunálního odpadu** je v obci prováděn jednou za 14 dnů, svoz **papíru a plastů** jednou za měsíc. Svoz **skla** se provádí jednou za dva měsíce.

Obec provádí i svoz **nebezpečného a objemného odpadu**. Mobilní svoz tohoto odpadu je realizován 2x ročně společností **Joga Luhačovice s.r.o.**

V průběhu posledních let obec Štítná nad Vláří – Popov pořídila pro své občany **kompostéry** v rámci dotací, současně s nimi byl také pořízen také **štěpkovač** s vlastním pohonem.

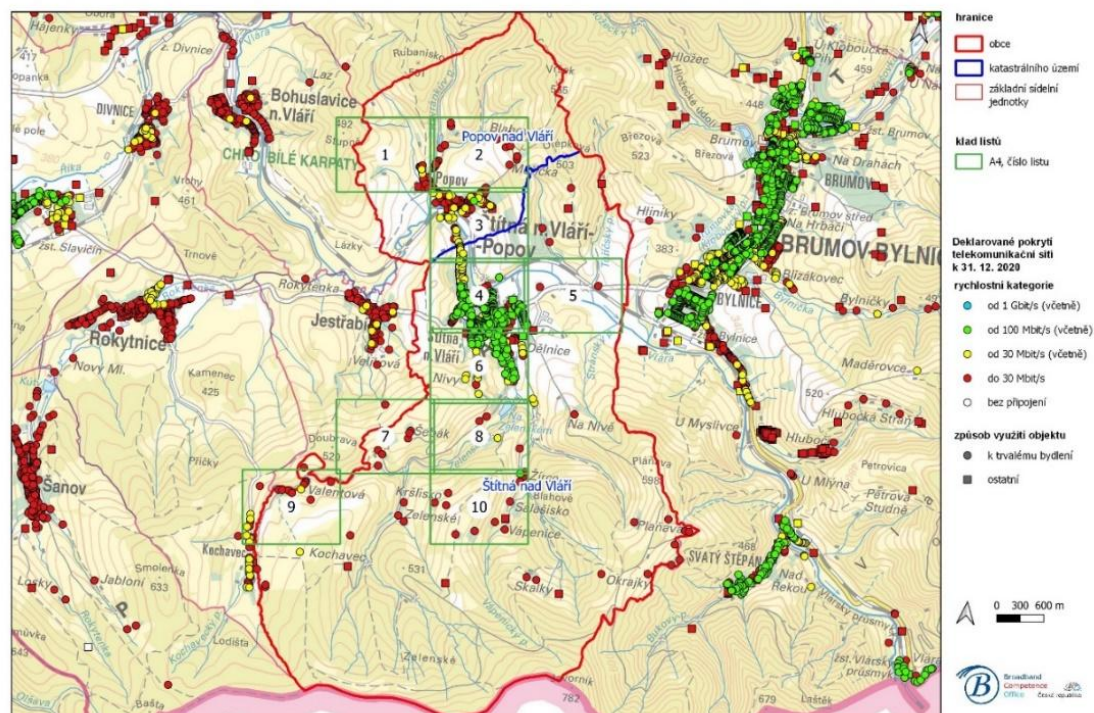
3.3 Plynofikace

Obec je plynofikována, má vybudovanou jednotnou kanalizaci s čistírnou odpadních vod, veřejné osvětlení, zrekonstruovaný místní rozhlas. Plynové rozvody v obci jsou v majetku a správě **GasNet, s.r.o.**

Je pokryta signálem mobilních operátorů s možností připojení k internetu.

3.4 Internet

Dostupnost **vysokorychlostního připojení k internetu** pro občany, ekonomické subjekty i socioekonomické subjekty (školy, knihovny, obce,...) má strategický význam pro rozvoj obce. **Vysokorychlostní internet** pomáhá nejen zvýšit zaměstnanost, snižovat nevýhodu bydlení v obci, kterou je horší dostupnost služeb, státní správy, samosprávy a dostupnost zaměstnání. Vysokorychlostní internet také pomáhá zamezit nerovným možnostem občanů při přístupu k online službám, ale i online vzdělání.



Obrázek 4: Mapa pokrytí telekomunikačních sítí

4 VYBAVENOST OBCE

4.1 Služby

Obec má zásobování zajišťováno v dostatečné míře prostřednictvím dvou obchodů s potravinami. Také je v provozu prodejna mléčných výrobků, drogerie, květinářství, železářství, pravidelný stánkový prodej různého zboží.

Kompletní služby, včetně ubytování, stravování a rehabilitačního centra nabízí největší firma v obci – **Javorník CZ s.r.o.** provozující ekologickou zemědělskou výrobu.

4.2 Školství

Obec je zřizovatelem příspěvkové organizace „**Základní škola Gabry a Málinky**“ a „**Mateřská škola**“ Štítná nad Vláří – Popov, která zajišťuje pro obyvatele obce v plné míře mateřské a základní školství.

4.2.1 Mateřská škola

V obci Štítná nad Vláří byla mateřská škola zřízena poprvé v roce **1961** v budově staré základní školy. V 70. letech se tyto prostory staly naprosto nedostačujícími a proto bylo v roce 1979 započato s výstavbou nové mateřské školy.

Mateřská škola získala titul **EKOŠKOLA**. Cílem vzdělávacího programu **EKOŠKOLA** je zapojit děti, učitele, rodiče a další dospělé ke společnému snižování ekologického dopadu jak činností školky, tak svým jednáním na životní prostředí. Děti se učí kriticky myslet, rozhodovat a přebírat zodpovědnost za naplňování cílů a konkrétních úkolů.

Kapacita	84
Počet dětí k 1. 9. 2021	72
Počet tříd	3

4.2.2 Základní škola Gabry a Málinky

V současné budově školy se poprvé začalo vyučovat v roce **1973**, historie vzdělávání ve Štítné se však píše již od roku 1787.

Škola disponuje jídelnou, družinou, zahradou i velkým sportovním areálem. Ve školních budovách jsou také **dvě tělocvičny**, cvičná kuchyňka a pracovna pro výuku šití, kovodílna, dřevodílna, **školní sálek**, který je využíván pro hudební a divadelní produkce žáků a pro žáky.

Kapacita	350
Počet dětí k 1. 9. 2021	202
Počet tříd	9 tříd + 3 třídy družiny

4.3 Kultura

Kulturní činnost se soustřeďuje v místním kulturním domě a na dvou letních výletišťích. V Popově na výletišti se každoročně pořádají oblíbené „**Popovské hudební slavnosti**“ za účasti mnoha folklorních souborů nejen z okolí, ale i taky ze zahraničí.

4.4 Zdravotnictví

Dostupnost lékařské služby **praktického lékaře** je zajištěna v obci každý všední den. V naší obci máme také **stomatologa**, ordinuje také každý všední den. Pohotovostní služba je zřízena ve Valašských Kloboukách na poliklinice. Další blízké stanoviště je v nemocnici Vsetín, Zlín, kde je také stanoviště rychlé záchranné služby.

4.5 Sport a tělovýchova

V obci zaštiťuje hlavní sportovní události **TJ Sokol Štítná nad Vláří, Sbor dobrovolných hasičů Štítná nad Vláří, Travní lyžování Grasski Štítná nad Vláří**. V obci jsou vybudována 2 fotbalová hřiště s travnatým a jedno hřiště s umělým povrchem, víceúčelové hřiště, 3 tenisové kurty, sportovní hala v ZŠ, moderní koupaliště se solárním ohřevem vody, několik dětských hřišť. Pro zimní sporty slouží dva lyžařské vleky s osvětleným svahem a přírodní lední kluziště.

4.6 Spolková činnost

Ve Štítné nad Vláří se na aktivním životě obce podílejí místní spolky, které obec pravidelně finančně a materiálně zabezpečuje. Kromě jejich samostatné činnosti uvedené spolky participují také na kulturních akcích obce.

- **SDH Štítná nad Vláří** – spolek byl založen v roce 1891 a v současné době spolu se zásahovou jednotkou obce zabezpečuje bezpečnostní organizaci obce. SDH se aktivně podílí na výchově mladých hasičů.
- **SDH Popov** - k založení dobrovolného hasičského sboru došlo v Popově 27. května 1949.
- **TJ Štítná nad Vláří** – tělovýchovná jednota Sokol má v obci bohatou historii, po svém založení v roce 1920 pořádala nespočet přehlídek, cvičení, ukázkových cvičení a rozvoji mládeže. V současné době se Sokol zaměřuje zejména na činnost fotbalového oddílu.
- **Junák - český skaut** - Mezinárodní výchovné hnutí pro mládež a děti od 6 let organizuje schůzky, výpravy, akce a tábory. Základním posláním je podporovat rozvoj osobnosti mladých lidí, jejich duchovní, mravní, intelektuální, sociální a tělesné schopnosti.
- **Zahradkáři Štítná**
- **Honební společenstvo Javorník**
- **MS Javorník**
- **Stolní tenis Štítná**
- **Včelaři Štítná**
- **Folklorní soubor Javorníček**

5 ŽIVOTNÍ PROSTŘEDÍ

5.1 Geologické a geomorfologické charakteristiky

Z geomorfologických okrsků zde převládá v jižní části **Starohrozenkovská hornatina** na přibližně polovině území a severní polovinu katastru tvoří **Bylnická kotlina** a **Študlovská hornatina**.

Starohrozenkovská hornatina je plochá hornatina tvořená v jižní části paleogenními flyšovými pískovci a jílovcí. V severní části pak horninami zlínského souvrství s občasnými podélnými vložkami hornin belovežského souvrství.

Bylnická kotlina je podélná, erozně-denudační sníženina s charakterem ploché pahorkatiny s asymetrickými údolími a širokými údolními nivami. Je tvořená převážně jílnatými horninami. Báze svahů tvoří deluviální sedimenty a dno sníženiny je vyplněno nivními hlínami.

Študlovská hornatina je členitá vrchovina tvořená eocenními flyšovými pískovci a jílovcí. Nachází se ve 4. a 5. vegetačním stupni a je zalesněná převážně smrkovými monokulturami a smrkovými porosty s příměsí jedle a buku. V nižších polohách pak i zbytky bukových a dubo-jedlových porostů.

5.2 Struktura využití půdy

Rozlohu území obce tvoří dvě katastrální území:

- katastrální území: **763942 Štítná nad Vláří**, jehož výměra činí: **2 282,8633 ha**
- katastrální území: **763934 Popov nad Vláří**, jehož výměra činí: **559,6445 ha**

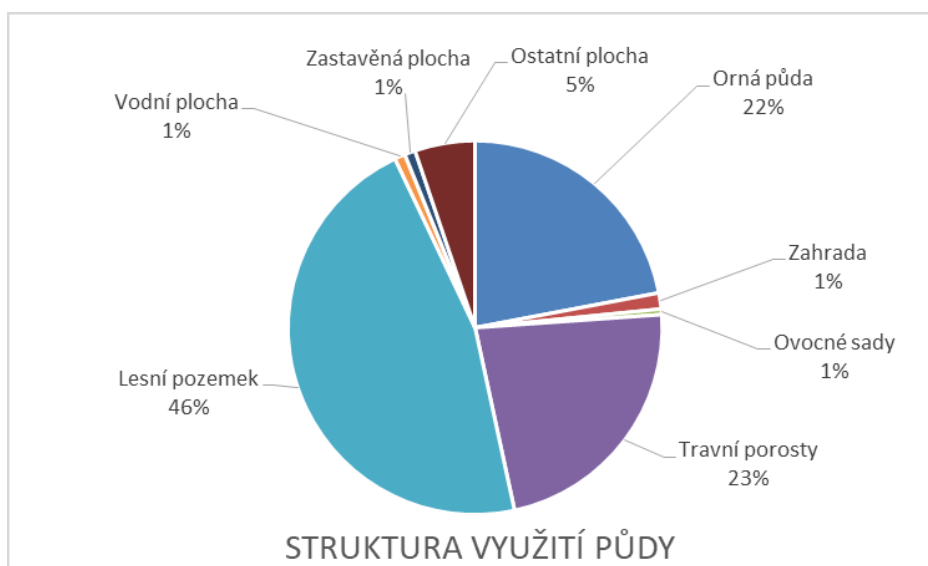
5.2.1 Úhrnné hodnoty druhů pozemků – ŠTÍTNÁ NAD VLÁŘÍ

Druh pozemku	Výměra ha	Počet parcel
Orná půda	502, 4893	3 212
Zahrada	31, 7709	493
Ovocné sady	10, 968	12
Travní porosty	519, 0757	2 439

ZEMĚDĚLSKÉ POZEMKY	1 064, 3039	6 156
Lesní pozemek	1 057, 7583	417
Vodní plocha	20, 7861	57
Zastavěná plocha	21, 031	803
Ostatní plocha	118, 984	2286

Tabulka 4: Úhrnné hodnoty druhů pozemků

Celková rozloha řešeného území pro **Štítnou činí 2 282,8633 ha**. Níže uvedený graf popisuje procentuální podíly jednotlivých druhů využití pozemků, které se v území obce vyskytují. Dle grafu je zjevné, že majoritní zastoupení má v zájmovém území využití půdního fondu jako **lesní půda**. **Orná půda** má plochu 22 %, **zahrada** 1 %, **ovocné sady** 1 %, **travní porosty** 23 %. Celkově se zemědělsky využívaná půda podílí na rozloze katastrálního území 23 % (1 064, 3039 ha). Nezemědělská půda je na 1 218, 5594 ha katastrálního území Štítné (54 %). Nezemědělskou půdu tvoří **lesní pozemek** 46 %, **ostatní plocha** 5 %, **zastavěná plocha** 1 % a **vodní plocha** 2 %.

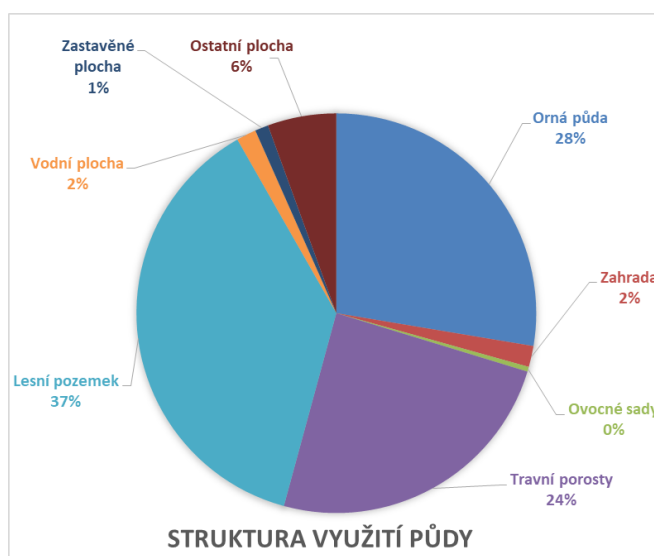


Druh pozemku	Výměra ha	Počet parcel
Orná půda	154, 6507	989
Zahrada	9, 5355	144
Ovocné sady	2, 1823	3
Travní porosty	137, 1282	786
ZEMĚDĚLSKÉ POZEMKY	303, 4967	1 922
Lesní pozemek	210, 0244	277
Vodní plocha	8, 9416	58
Zastavěné plocha	6, 0573	214
Ostatní plocha	3, 1145	595

5.2.2 Úhrnné hodnoty druhů pozemků – POPOV

Tabulka 5: Úhrnné hodnoty druhů pozemků

Celková rozloha řešeného území pro **Popov činí 559,6445 ha**. Níže uvedený graf popisuje procentuální podíly jednotlivých druhů využití pozemků, které se v území obce vyskytují. **Orná půda** má plochu 28 %, **zahrada** 2 %, **ovocné sady** 0 %, **travní porosty** 24 %. Celkově se zemědělsky využívaná půda podílí na rozloze katastrálního území 54 % (303, 4967 ha). Nezemědělská půda je na 256, 1478 ha katastrálního území Popova (46 %). Nezemědělskou půdu tvoří **lesní pozemek** 37 %, **ostatní plocha** 6 %, **zastavěná plocha** 1 % a **vodní plocha** 2 %.



5.3 Klimatické charakteristiky

Na území obce Štítná nad Vláří – Popov je podle portálu klimatickazmena.cz hodnota průměrné roční teploty vzduchu (za normálové období 1981-2010) v intervalu 7,1 - 9 °C a průměrný roční srážkový úhrn se na polovině území pohybuje v intervalu 551 - 600 a na druhé polovině území v intervalu 701 - 1 000 mm.

5.4 Hydrologické údaje

Území obce Štítná nad Vláří - Popov patří **do povodí Váhu**. Hlavním větším tokem na území obce je řeka **Vlára**. Pramení ve Vizovických vrších ve výšce 650 m n. m. nedaleko vrcholu Klášťov a Svéradov. Protéká obcemi Drnovice, Vlachova Lhota, Vlachovice a Bohuslavice nad Vláří. Ústí zprava do Váhu u Nemšové v 219 m n. m. Území Zlínského kraje opouští v ř. km 11,7. Řeka Vlára je významná především tím, že nepatří ani do povodí Moravy ani do povodí Odry. Vlára odtéká průsmekem v Bílých Karpatech na Slovensko.

Tok **Vláry** se svými přítoky, které prořízly zpětnou erozí hlavní hřeben a odvádějí vody z původního povodí Moravy do povodí řeky Váhu. Celková délka toku je 42,5 km a plocha povodí je 371,6 km². Více než polovina území povodí je zalesněná, ve zbývajících částech povodí se rovnoměrně střídá orná půda s trvalým travním porostem. Samotné povodí Vláry, na rozdíl od povodí Říky nebo Brumovky, je vhodnější pro realizaci retenčních nádrží. Koryto Vláry je také lemováno inundačními územími v extravilánu, které lze využít k řízeným rozlivům.

V obci Štítná nad Vláří - Popov se do řeky Vláry zprava vlévá **Zelenský potok**. Délka Zelenského potoka je 7,55 km a pramenní jižně od obce v blízkosti státní hranice se Slovenskou republikou. Na drobných přítocích lze najít vhodné retenční profily, díky kterým by se kulminace na hlavních tocích dala pozitivně ovlivnit.

Na správním území obce Štítná nad Vláří - Popov se nachází tři vodní díla (**Na Zelenském, Močidla 1, Močidla 2**). Tyto vodní díla mají retenční charakter a jsou do jisté míry schopny zachytit povodňovou vlnu a snížit tak následky případné povodně. Nelze však opominout možnost vzniku zvláštní povodně, ke které by mohlo dojít vlivem poškození hráze některého z těchto vodních děl.

5.5 Územní plán obce

Územní plán obce je územně plánovací dokumentace, která si klade za cíl **racionalizaci prostorového a funkčního uspořádání území v krajině a jejího využití.**

Úkoly pro územní plánování:

- vytvářet územní podmínky pro **podporu přirozeného vodního režimu v krajině a zvyšování jejich retenčních a akumulačních vlastností,**
- vytvářet územní podmínky pro **revitalizaci a renaturaci vodních toků a niv a pro obnovu ostatních vodních prvků v krajině,**
- vytvářet územní podmínky pro **hospodaření se srážkovými vodami v urbanizovaných územích,**
- vytvářet územní podmínky pro **zvyšování odolnosti půdy vůči větrné a vodní erozi, zejm. zatravněním a zakládáním a udržováním dalších protierozních prvků,**
- vytvářet územní podmínky pro **rozvoj a údržbu vodohospodářské infrastruktury,**
- **pro řešení problematiky sucha.**

Priority pro územní plánování:

- ve veřejném zájmu chránit a rozvíjet přírodní, civilizační a kulturní hodnoty území včetně urbanistického, architektonického a archeologického dědictví,
- předcházet při změnách nebo vytváření urbánního prostředí prostorově sociální segregaci s negativními vlivy na sociální soudržnost obyvatel,
- při stanovování způsobu využití území územně plánovací dokumentaci dávat přednost komplexním řešením před uplatňováním jednostranných hledisek a požadavků,
- při územně plánovací činnosti vycházet z principu integrovaného rozvoje území, zejména měst a regionů,
- vytvářet v území podmínky k odstraňování důsledků hospodářských změn lokalizací zastavitelných ploch pro vytváření pracovních příležitostí.

6 METODIKA ZPRACOVÁNÍ STRATEGICKÉHO PLÁNU

Strategický plán rozvoje obce je koncipován jako střednědobý rozvojový dokument formulující rozvojové aktivity v letech **2022 - 2026**. Na zpracování plánu se podíleli členové rady, zastupitelstva a členové jednotlivých komisí a výborů naší obce. Nebyla využita dotazníková forma zjišťování od občanů. A to ne proto, že bychom si nevážili jejich názorů a návrhů na zlepšení v různých oblastech, ale víme, že tyto zájmy jsou vymezeny většinou lokálně či generačně a nezdůrazňují celkové priority plánu. Základem pro zpracování bylo definování stávajícího stavu obce v každé oblasti a hledání optimálních postupů pro její progresivní rozvoj. Součástí plánu je proto i SWOT analýza, která popisuje silné a slabé stránky, rozvoj obce nebo jeho ohrožení.

7 SWOT ANALÝZA

Základ této analýzy spočívá v klasifikaci a ohodnocení jednotlivých faktorů, které jsou rozděleny do 4 základních skupin. Vzájemnou interakcí faktorů silných a slabých stránek na jedné straně vůči příležitostem a nebezpečím na straně druhé lze získat nové kvalitativní informace, které charakterizují a hodnotí úroveň jejich vzájemného střetu.

7.1 Silné stránky

- Poloha obce z hlediska dostupnosti autobusovou i vlakovou dopravou do krajského i okolních měst.
- Pěkná příroda, kvalitní životní prostředí, vysoké procento lesních porostů.
- Vyrovnaný rozpočet s možností financování potřebných investic, včetně rozvoje stávajících ploch.
- Vybudovaná základní infrastruktura (vodovod, čistírna odpadních vod, plyn, kulturní dům, zdravotní péče, zásobování, sportoviště).
- Zkušenosti s realizací dotačních projektů a veřejnými zakázkami.
- Spolupráce obcí v rámci mikroregionu Jižní Valašsko, místní akční skupina Ploština a přeshraniční spolupráce se slovenskou obcí Košeca.
- Dobré mezilidské vztahy
- Převážně individuální charakter bydlení.

7.2 Slabé stránky

- Útlum průmyslové výroby, ztráta pracovních příležitostí z důvodu odlehlosti obce od centra regionu a větších měst.
- Úbytek obyvatel.
- Slabá podnikatelská sféra v obci.
- Nedostatek vizí a plánů pro větší rozvoj podnikání.
- Nedostatek bytů, nevyužité budovy (starý OÚ, starší objekty ve vlastnictví obce).
- Špatný stav některých místních komunikací a chodníků.

- Vysoký podíl fosilních paliv při vytápění (malé využití plynofikace – vysoké ceny).
- Malý zájem o dění v obci (návštěvnost kulturních i sportovních akcí).

7.3 Příležitosti

- Rekonstrukce místních komunikací a chodníků.
- Výstavba cyklostezky - směr Slavičín.
- Propagace a využívání moderních způsobů vytápění.
- Údržba památek v majetku obce (sochy, kříže, Boží muka, památníky).
- Využití nemovitostí v majetku obce.
- Podpora cestovního ruchu (aktualizovat více propagačních materiálů a mediální podpory o naší obci).
- Podpora ve formě příspěvků na architektonické studie oprav domů ve středu obou obcí.
- Realizace vypracované studie revitalizace středu obce Popov.
- Údržba a rozšiřování dětských hřišť o další herní prvky.
- Rozšíření a modernizace veřejného osvětlení.
- Zapojení obyvatel do veřejného života v obci.

7.4 Hrozby

- Úbytek ekonomicky aktivních obyvatel – stárnutí populace.
- Poměrně vysoká nezaměstnanost.
- Zvyšování zatížení dopravou.
- Chátrání nevyužívaných objektů.
- Spalování pevných paliv a domovního odpadu (růst cen energií).
- Vznik černých skládek.

II. NÁVRHOVÁ ČÁST

8 PRIORITY OBLASTI, CÍLE, OPATŘENÍ

(Územní rozvoj, doprava a cestovní ruch, kultura, sport, zemědělství a lesnictví)

OPATŘENÍ	TERMÍN REALIZACE	ORIENTAČNÍ NÁKLADY
Oprava místních komunikací	2022 - 2027	5 000 000
Výstavba a opravy chodníků	2024	6 000 000
Dobudování vodovodu a kanalizace, ZTV	2024	17 000 000
Výstavba cyklostezky Popov-Bohuslavice	2025	20 000 000
Řešení energetických úspor-fotovoltaika na veřejných budovách – projekt, realizace	2024-2025	8 000 000
Rozvoj bytové výstavby – projekt, realizace	2024-2025	15 500 000
Obnova a údržba lesních cest, podpora zalesňování a správného hospodaření v lesích	2022-2027	3 000 000
Výkup zastavěných pozemků (cesty, chodníky, sportoviště,...)	2022-2027	3 000 000
Údržba a opravy dětských hřišť, ostatních sportovišť	2022-2027	2 000 000
Modernizace areálu TJ	2023-2025	45 000 000
Podpora dobrovolných složek SDH	2022-2027	500 000

ZÁVĚR

SEZNAM OBRÁZKŮ

Obrázek 1: Poloha obce	5
Obrázek 2: Znak obce	7
Obrázek 3: Prapor obce.....	8
Obrázek 4: Mapa pokrytí telekomunikačních sítí.....	13

SEZNAM TABULEK

Tabulka 3: Populace za rok 2021	10
Tabulka 4: Populace 2016- 2021	10
Tabulka 5: Průměrný věk obyvatel podle pohlaví k 1. 1. 2021	11
Tabulka 1: Úhrnné hodnoty druhů pozemků	18
Tabulka 2: Úhrnné hodnoty druhů pozemků	19

